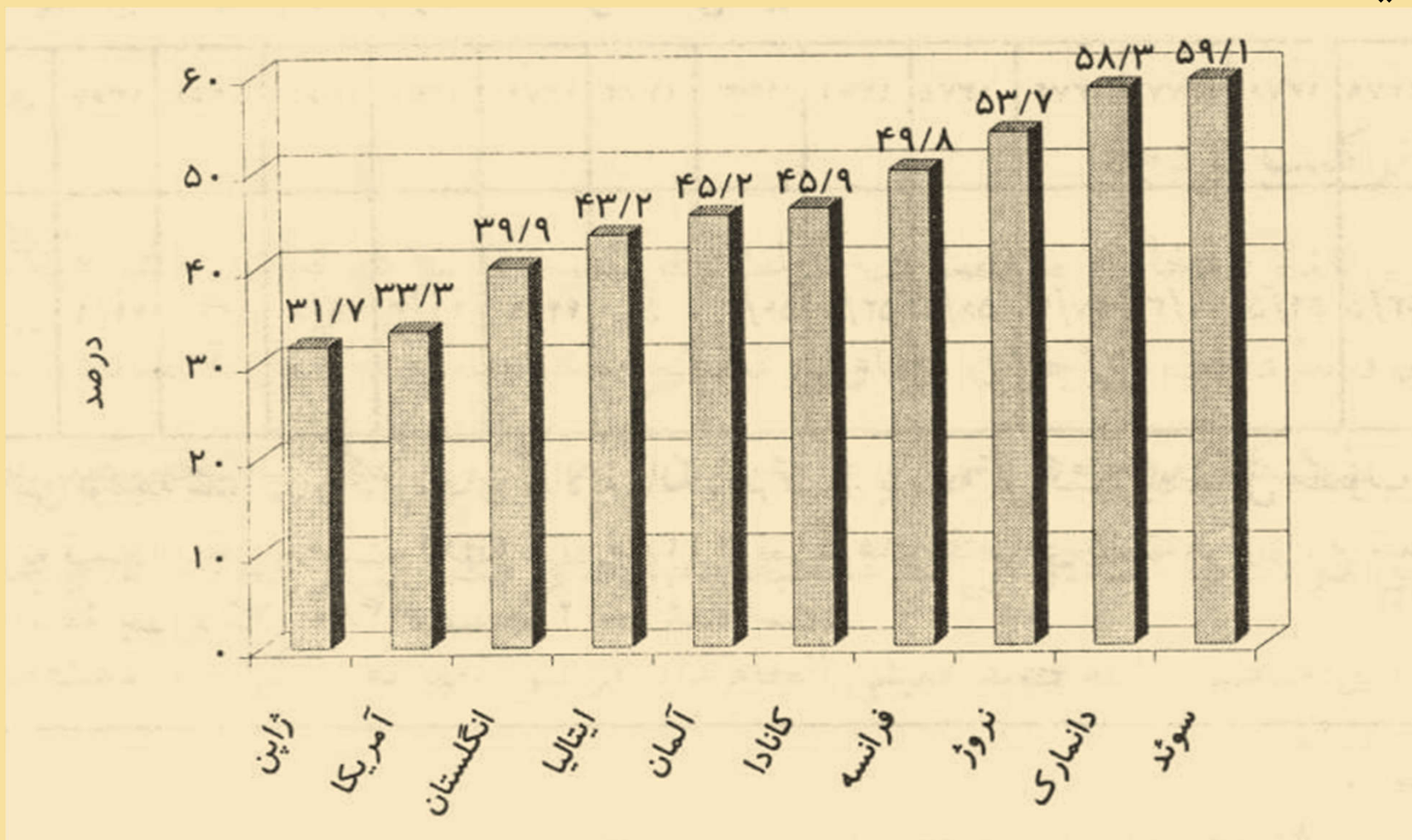


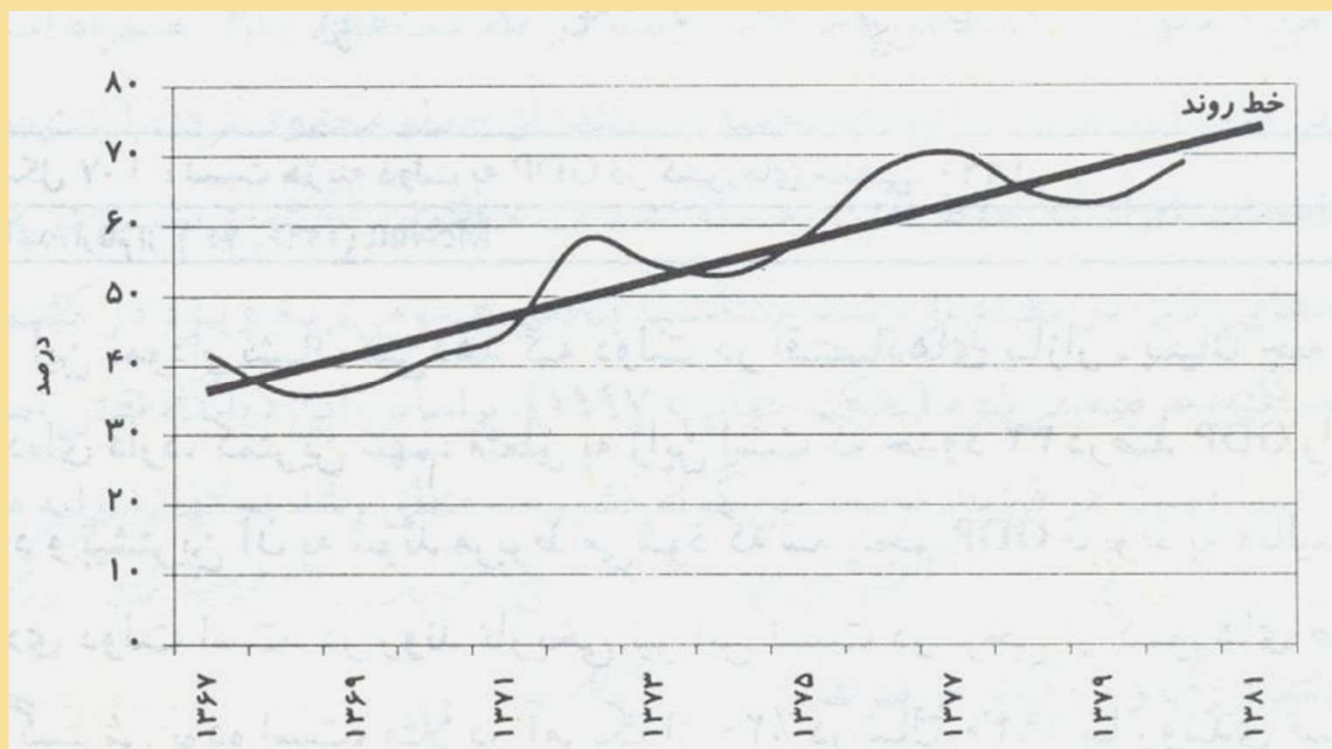
✘ در آمریکا نیز سهم دولت از ۲۰٪ در سال ۱۹۴۰ به ۳۵٪ در سال ۱۹۸۰ رسیده است.



نسبت هزینه دولت به GDP در کشورهای صنعتی، ۱۹۹۰

✘ در ایران نیز نسبت بودجه کل کشور از ۴۱٪ در سال ۶۷ به حدود ۶۸/۵٪ در سال ۱۳۸۰ بالغ شده است.

سال	شرح
۱۳۸۰	نسبت بودجه کل کشور به تولید ناخالص ملی
۱۳۷۹	۶۳/۵
۱۳۷۸	۶۴/۵
۱۳۷۷	۷۰/۳
۱۳۷۶	۶۷/۹
۱۳۷۵	۵۸/۱
۱۳۷۴	۵۳/۱
۱۳۷۳	۵۴/۳
۱۳۷۲	۵۸
۱۳۷۱	۴۴/۹
۱۳۷۰	۴۱/۳
۱۳۶۹	۳۶/۸
۱۳۶۸	۳۶
۱۳۶۷	۴۱/۱ درصد



سهم هزینه‌های دولت در تولید ناخالص داخلی، ایران، ۱۳۶۷، ۱۳۸۰.

سهم بودجه کل کشور در تولید ناخالص داخلی، ۱۳۶۷، ۱۳۸۰.

ترکیب بودجه و طبقه بندی آن:

✘ بطور کلی ترکیب بودجه در تعیین نقش دولت بسیار حائز اهمیت است، بودجه از اجزای مختلفی تشکیل می شود و طبقه بندی های متفاوتی در این خصوص وجود دارد، از میان آنها چند نوع طبقه بندی رایج را بطور مختصر شرح خواهیم داد.

✘ **الف - طبقه بندی دستگاہی (بودجه عمومی دولتها - بودجه شرکتهای دولتی و بانکها - بودجه مؤسسات)**

✘ در این نوع طبقه بندی بودجه بیشتر حاکمیت و تصدی گری دولت در خصوص قانونگذاری، نظم و امنیت، عدالت اجتماعی، بهداشت و آموزش عمومی مورد نظر می باشد. همینطور توجه به عرضه کالای عمومی توسط دولت می باشد.

✘ **اعمال حاکمیت توسط وزارتخانه ها و سازمانهای دولتی صورت می گیرد اما تصدی گری توسط بانکها و شرکتهای دولتی.**

✘ در بودجه کل کشور اصول بودجه فقط در مورد وزارتخانه ها و مؤسسات دولتی و ریز درآمدها (تحت عنوان بودجه عمومی دولت) اعمال می گردد.

✘ در خصوص بانکها و شرکتهای دولتی فقط عناوین کلی درآمدها و هزینه ها در بودجه منعکس می شود و تفصیل بودجه در مجمع عمومی آنها اتخاذ می شود.

✘ فقط حدود یک سوم درآمد و مخارج دولت در مجلس بطور مفصل و ریز مورد بررسی قرار می گیرد. مثلاً در بودجه سال ۸۱ سهم بودجه عمومی دولت ۳۵/۸٪ بود. یعنی دو سوم دیگر بودجه، به شرکتهای دولتی و بانکها مربوط می شود، که در مجلس تصمیم گیری نمی شود.

✘ آمار موجود نشان می دهد که طی سالهای ۷۳ تا ۸۰ سهم بودجه شرکتهای دولتی و بانکها بین ۶۵ تا ۶۷ درصد کل بودجه کشور بوده است.

ب- طبقه بندی هزینه ای: این نوع طبقه بندی خود شامل دو قسم می باشد:

۱- هزینه های خرید خدمت و کالا، هزینه انتقالی:

در این قسمت دولت به دو صورت هزینه می نماید. بخشی از هزینه ها صرف خرید خدمات یا کالاها می شود که دولت لازم می داند آنها را تهیه و به مردم عرضه نماید مانند هزینه هایی که دولت در قالب پرداخت حقوق اساتید دانشگاهها و معلمان انجام می دهد تا خدمات آموزشی به جامعه عرضه نماید. و بخشی دیگر بصورت کمک به افراد و بنگاهها (هزینه انتقالی) داده می شود. مانند طرح شهید رجایی، بیمه بیکاری، یارانه به سرمایه گذاران در مناطق محروم (پرداختهای انتقالی) می گویند.

- سهم پرداختهای انتقالی در کشورهای پیشرفته در حال افزایش است و حدود ۳۶ درصد کل پرداختهای جاری این کشورها را شامل می شود. (در این حدود ۲۵ درصد است طبق سال ۸۱).

۲- هزینه جاری و هزینه عمرانی:

هزینه جاری: به مخارجی گفته می‌شود که صرف حفظ و نگهداری ظرفیتهای موجود می‌شود و برای اعمال حاکمیت دولت صورت می‌گیرد (مانند هزینه‌های دفاعی، نظم و امنیت و...) و بطور مستمر انجام می‌گیرد.

هزینه عمرانی: مخارجی است که برای افزایش ظرفیت تولید، توسعه دارایی‌های ثابت و سرمایه‌ها و زیرساخت‌ها انجام می‌شود و درآمدزا می‌باشند مانند: سد، اسکله، راه، نیروگاه و ...

× طبیعی است که هرچه میزان سهم بودجه عمرانی بیشتر باشد در آن کشور جریان سرمایه گذاری تقویت شده و درآینده به اهداف توسعه نزدیکتر خواهد شد و بالعکس.

✘ در جمهوری اسلامی ایران بدنبال رشد قیمت نفت در سال ۱۳۵۲ و گسترش نقش دولت و پس از آن مسئله جنگ و تصدی بیشتر دولت در اقتصاد سهم بودجه جاری نسبت به عمرانی افزایش یافته است.

سهم مخارج جاری $\frac{۱۳۷۵}{۰.۶۶}$ افزایش $\frac{۱۳۸۰}{۰.۷۷}$

سهم مخارج عمرانی ۳۴٪ کاهش ۲۳٪

میلیارد ریال	سال						شرح
	۱۳۸۰	۱۳۷۹	۱۳۷۸	۱۳۷۷	۱۳۷۶	۱۳۷۵	
	۱۰۴۷۷۲	۸۵۸۴۷	۶۸۲۱۹	۵۳۵۴۶	۴۴۹۶۷	۳۷۵۷۱	مخارج جاری
	۲۴۰۸۸	۲۳۵۶۰	۲۵۰۲۴	۱۷۴۲۵	۲۰۴۷۱	۱۹۲۱۲	مخارج عمرانی
	۷۷	۷۸/۵	۷۳/۲	۷۵/۵	۶۸/۷	۶۶	سهم مخارج جاری (%)
	۲۳	۲۱/۵	۲۶/۸	۲۴/۵	۳۱/۳	۳۴	سهم مخارج عمرانی (%)

مخارج جاری و عمرانی بودجه عمومی دولت، ایران، ۱۳۷۵-۱۳۸۰